

KINNITATUD
Keskkonnaameti
peadirektori asetäitja [Registreerimise
kuupäev]
korraldusega nr [Registreerimisnumber]

Viisjaagu järve hoiuala kaitsekorralduskava 2022-2031



SISUKORD

1. SISSEJUHATUS	4
1.1. Ala iseloomustus	4
1.2. Maaomand ja maakasutus	5
1.3. Huvigrupid	5
1.4. Uuritus ja seire	6
1.4.1 Väikejärvede seire	6
1.4.2 Läbiviidud seired ja inventuurid	6
1.4.3 Kaitsealuste liikide leiud hoiualal	6
2. VÄÄRTUSED JA KAITSE-EESMÄRGID	7
3. ALA JA SELLE VÄÄRTUSTE TUTVUSTAMINE JA KÜLASTUSKORRALDUS	9
4. KAVANDATAVAD KAITSEKORRALDUSLIKUD TEGEVUSED JA EELARVE	10
4.1 Tegevuste kirjeldus	10
4.1.1 Inventuurid, uuringud	10
4.1.2 Taristu	10
4.1.3 Kavad, eeskirjad	11
4.2. Tegevuste eelarve	12
5. KASUTATUD ALLIKAD	13
LISA. 1 Viisjaagu järve HA kaitsekorralduskava 2012-2021 tulemuslikkuse hindamine	14

Looduskaitseseaduse § 25 järgi on kaitsekorralduskava kaitstavate loodusobjektide alapõhise kaitse korraldamise aluseks. Kaitsekorralduskava annab soovitusel kaitstava ala valitsejale kaitse-eesmärkide saavutamise parimatest viisidest, kuid ei loo õigusi ega kohustusi kolmandatele isikutele. Hoiuala kaitsekord on sätestatud looduskaitseseaduse §-des 32 ja 33.

Kaitsekorralduskava kinnitab Keskkonnaameti peadirektori asetäitja. Teave kaitsekorralduskava kinnitamise kohta avalikustatakse Keskkonnaameti kodulehel.

Käesoleva Viisjaagu järve hoiuala kaitsekorralduskava (edaspidi *KKK*) eesmärk on:

- anda lühike ülevaade kaitstavast alast (edaspidi ka *ala*) - selle kaitsekorraldusest, kaitse-eesmärkidest, rahvusvahelisest staatusest, maakasutusest, huvigruppidest ning alal läbiviidavast riiklikust seirest;
- anda lühike ülevaade ala eesmärkidest ning hinnang iga põhiväärtuseks oleva liigi, elupaiga vm väärtuse seisundile;
- arvestades alale seatud eesmarke määrata mõõdetavad kaitse-eesmärgid ja kaitsekorralduse oodatavad tulemused kaitsekorraldusperioodi lõpuks ning 30 aasta perspektiivis;
- anda lühike ülevaade peamistest väärtusi mõjutavatest teguritest, kirjeldada kaitseks vajalikke meetmeid koos oodatavate tulemustega;
- määrata põhiväärtuste säilimisele, taastamisele ja tutvustamisele suunatud kaitsekorralduslike tegevuste elluviimise plaan koos tööde mahu, koha, ulatuse kirjelduse ja orienteeruva maksumusega;
- luua alusdokument kaitseala kaitsekorralduslike tööde elluviimiseks ja rahastamiseks.

KKK koostamisel juhendatakse Eesti Vabariigi kehtivast seadusandlusest ja kaitsekorralduskava koostamise juhendist. Viisjaagu järve hoiuala *KKK* on koostatud kümneks aastaks.

Kava koostas Keskkonnaameti looduskaitse planeerimise osakonna kaitse planeerimise spetsialist Kaidi Erik (kaidi.erik@keskkonnaamet.ee, 5666 4780).

Kaane foto autor on Kaidi Erik.

1. SISSEJUHATUS

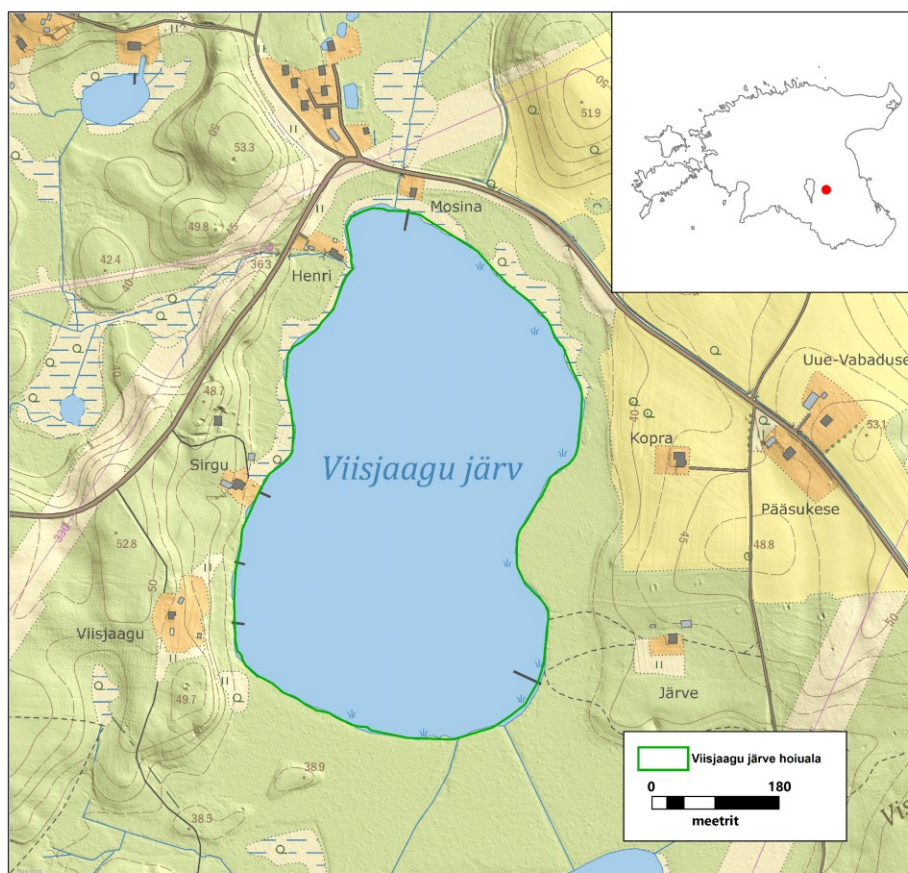
1.1. Ala iseloomustus

Viisjaagu järve hoiuala asub Tartu maakonnas Elva vallas Vellavere külas ja Nõo vallas Vissi külas (joonis 1).

Hoiuala kaitse-eesmärgiks on EÜ nõukogu direktiivi 92/43/EMÜ I lisas nimetatud vähe- kuni keskoiteliste mõõdukalt kareda veega järvede (3130) kaitse. Tulenevalt Vabariigi Valitsuse 05.08.2004 korralduse nr 615 „Euroopa Komisjonile esitatav Natura 2000 võrgustiku alade nimekiri“ (RTL 2004, 111, 1758) lisa 1 punkti 2 alapunkti 495 alusel kuulub kaitstav ala tervikuna Viisjaagu loodusala (Natura kood EE0080317) koosseisu (EELIS (Eesti looduse infosüsteem), Keskkonnaagentuur, edaspidi *EELIS*).

Viisjaagu järve (kood EELISes VEE2092400) veepeegli pindala on 25,6 ha, keskmine sügavus 7,4 m, suurim sügavus 13 m jääb järve keskosast veidi loode poole. Järve ümbruses esinevad mandrijää servakuhjatised mõhnade näol. Veekogu ise on ovaalse kujuga ja väheliigestatud kaldajoonega. Kallas on läänes järsk ja liivane (sobiv suplemiseks), mujal madal ja mudane või turbane. Sügavamal katab põhja kuni 1 m paksune mudakiht. Varem on järv olnud suurem ja moodustanud ligikaudu 200 m kaugusele lõunasse jääva Vissi järvega ühise veekogu, mis hiljem veetaseme alanemise ja soostumise tõttu on jagunenud kaheks järveks. 1930-ndatel alandati järve veetaset veel 1 m võrra. Viisjaagu järv kuulub kihistunud kalgiveeliste keskoiteliste joontega järvede hulka (Mäemets, 1977). Järve läbivool on nõrk, sissevool toimub kanali kaudu Vissi järvest, lisaks tuleb vett kraavidest ja allikatest. On palju kaldaallikaid, eriti läänekaldal. Vett viib välja Elva jõkke suubuv kraav.

Viimased uuringud järves teostati 2010. aastal ning selle järgi on järve seisund hea ning seetõttu ei ole hoiualal planeeritud aktiivseid tegevusi.



Joonis 1. Viisjaagu järve hoiuala asukoha skeem (aluskaart: Maa-amet, 2022)

1.2. Maaomand ja maakasutus

Viisjaagu järve hoiuala pindala on 25,6 ha ning asub tervikuna eramaal ja piirneb kogu ulatuses veepiiriga, mistõttu on tegemist tervenisti veealaga. Hoiuala jääb ühele katastriüksusele – 33101:003:0057 (Viisjaagu järv).

1.3. Huvigrupid

Viisjaagu järve hoiualaga seotud olulisemad huvigrupid ja nende huvid on alljärgnevad:

Keskkonnaamet – hoiuala valitseja. Keskkonnaameti eesmärk on tagada ala eesmärgiks olevate väärtuste soodne seisund ja järelvalve.

Riigimetsa Majandamise Keskus – koostöös Keskkonnaametiga tagada ala tähistus ja looduskaitsetööde teostamine.

Kohalik omavalitsus – huvitatud hoiuala heast seisundist, loodusväärtuste säilimisest.

Ümbruskonna elanikud – huvitatud oma kinnistute sihtotstarbelisest kasutamisest ja loodusväärtuste säilimisest.

Kalastajad – huvitatud kalapüügist ja heast kalavaru seisundist.

Loodushuvilised, teadlased – huvitatud kaitsealuste liikide ja koosluste uurimisest/seirest ning loodusväärtuste säilimisest.

1.4. Uuritus ja seire

1.4.1 Väikejärvede seire

Viisjaagu järvel asub väikejärvede seirepunkt registrikoodiga EELISes SJA8172000. Väikejärvede seire raames teostati viimati riiklikku seiret järvel 2003. aasta kevadel. Tegemist oli hüdrobioloogilise ülevaateseirega, mille käigus määrati vee keemilis-füüsikalised näitajad ning elustikurühmade (fütoplankton, zooplankton, suurtaimed) liigiline koosseis, biomass ning seisundiindeksid. Praegu püsiseiret Viisjaagu järvel ei teostata.

1.4.2 Läbiviidud seired ja uuringud

Viisjaagu järve on uuritud mitmel korral – 1954, 1977, 1991, 2003. ja 2010. aastal. Uuritud on nii abiootilisi näitajaid, kuid ka zooplanktonit ja suurtaimi. Järvest parema kirjelduse saamiseks viidi 2010. aastal läbi põhjalikud hüdrobioloogilised uuringud, mille käigus mõõdeti mitmeid abiootilisi näitajaid ning kirjeldati erinevate elustikurühmade (füto- ja zooplankton, zoobentos ehk suurselgrootud, suurtaimed ja kalad) liigilist koosseisu.

2010. aastal läbiviidud uuringule vastab Viisjaagu järve üldfosfori ja üldlämmastiku keskmine kontsentratsioon heale ning vee keskmine läbipaistvus ja vee pH väga heale veekvaliteedile. Ökoloogilise seisundi füüsikalise-keemiliste kvaliteedinäitajate järgi on järve seisund hea (Ott, 2010). Raamdirektiivi järgi on koondhinnang 2010. aasta füto- ja zooplanktoni, zoobentose ehk suurselgrootute, suurtaimede ja kalade uuringute järgi hea.

1.4.3 Kaitsealuste liikide leiud hoiualal

Kaitsealustest liikidest, mis ei ole ala kaitse-eesmärgid, on Viisjaagu järve hoiualal registreeritud III kaitsekategooria liik valge vesiroos (*Nymphaea alba*) ja hännak-rabakiil (*Leucorrhinia caudalis*). Nende liikide populatsiooni hea seisundi tagamine toimub läbi elupaiga kaitse.

2. VÄÄRTUSED JA KAITSE-EESMÄRGID

Tabelis 1 võetakse kokku Viisjaagu järve hoiuala kaitseväärtuste hoidmisega seotud kaitse-eesmärgid, soodsa looduskaitse seisundi saavutamist või hoidmist ohustavad tegurid ning nende ärahoidmiseks või leevendamiseks ettenähtavad meetmed ning kaitsetegevuse oodatavad tulemused kaitsekorralduskava perspektiivis.

Tabel 1. Viisjaagu järve hoiuala väärtuste koondtabel

Väärtus ¹	Seisund	Pikaajaline kaitse-eesmärk (30 a)	Ohutegurid	Meetmed	Kriteeriumid tulemuslikkuse hindamiseks	Oodatav tulemus kaitsekorraldus-perioodi lõpuks
2.1. Elupaik						
Vähe kuni kesктоitelised mõõdukalt kareda veega järved (3130) KE - jah LoD – I LoA – jah	Elupaigatüüp esineb 25,6 ha ning tema ökoloogiline seisund EL veepoliitika raamdirektiivist lähtuvalt on hea	Elupaigatüüp esineb 25,6 ha ning tema ökoloogiline seisund EL veepoliitika raamdirektiivist lähtuvalt on hea	Punktreostus ühisveevärgi ja kanalisatsiooniga ühendamata piirkonnast	Toetused majapidamiste liitumiseks ühisveevärgi ja kanalisatsiooniga	Ökoloogiline seisund	Elupaigatüübile vastavad kooslused on säilinud ja järve ökoloogiline seisund on vähemalt hea või väga hea.
			Hajureostus valgalalt (põldudelt, majapidamistest)	Järelvalve Hajaasustuses majapidamiste toetamine nõuetekohase heitvee süsteemi rajamiseks		

¹ 1) LoD – loodusdirektiivi lisa number
LoA – loodusala kaitse-eesmärgiks olemine
KE – hoiuala kaitse-eesmärgiks olemine

Väärtus ¹	Seisund	Pikaajaline kaitse-eesmärk (30 a)	Ohutegurid	Meetmed	Kriteeriumid tulemuslikkuse hindamiseks	Oodatav tulemus kaitsekorraldus-perioodi lõpuks
				Loomapidamis-ehitiste ajakohastamine ja säästvate põllumajandus-praktikate rakendamine		
				Järelvalve		
			Järve eutrofeerumine ja veerežiimi muutused	Kaalutusotsuste tegemine, vajadusel keskkonnamõju hindamise koostamine		

3. ALA JA SELLE VÄÄRTUSTE TUTVUSTAMINE JA KÜLASTUSKORRALDUS

Viisjaagu järv on ümbritsetud eramaadest ning seetõttu on ligipääs järvele üsna piiratud. Sellest tingituna on ala külastatavus olnud madal. Seetõttu pole otstarbekas ega vajalik tutvustada Viisjaagu järve hoiuala ja selle väärtusi looduses stendide abil. Supluskohta ametlikult järve äärde planeeritud ei ole. Ujumiseks kasutatakse kinnistuga piirnevat suplusvõimalust. Ala külastajatest moodustavad valdava osa harrastuskalastajad, kes külastavad järve püsiva jääkatte olemasolul valdavalt talvel. Külastajate teavitamiseks on kaitsealale paigaldatud tähised. Massiteabevahendeid ala tutvustamiseks ei kasutata ega planeerita, muud taristut ega keskkonnahariduslikku tegevust ei arendata.

Visioon

- Hoiuala külastatavus on madal ja see tagab juhukülastajatele rahuliku puhkekeskkonna. Aktiivset teavitust alal läbi ei viida.

Eesmärk

- Ala külastatavus pole suurenenud.

4. KAVANDATAVAD KAITSEKORRALDUSLIKUD TEGEVUSED JA EELARVE

4.1 Tegevuste kirjeldus

4.1.1 Inventuurid, uuringud

4.1.1.1 Hüdrobioloogiline uuring

Viisjaagu järvel on vajalik teha korduv hüdrobioloogiline uuring, et hinnata ökoloogilise seisundi muutusi. Seire käigus kirjeldatakse järve ökosüsteemi üldnäitajaid, funktsioneerimise eripära ja selle vastupanuvõimet surveteguritele. Samuti hinnatakse ökoloogilist seisundit üldlimnoloogiliste ja Euroopa Liidu veepoliitika raamdirektiivile vastavate kriteeriumide järgi. Samuti esitatakse infot kaitsealuste või ohustatud liikide kohta ning muid tähelepanekuid järve seisundit mõjutavatest teguritest. Saadud andmeid võrreldakse 2010. aasta näitajatega. Prioriteet III, korraldaja KeA.

4.1.1.2 Väliskoormuse hindamine

Järve ökoloogilise seisundi halvenemisel hinnata Viisjaagu järve toitainete koormusi sissevoolust ühe aasta vältel, vähemalt 3 korda aastas (kevad, suvel, sügisel). Prioriteet III, korraldaja KeA.

4.1.2 Taristu

4.1.2.1 Tähiste hooldamine

Vastavalt vajadusele toimub hoiuala tähiste (3 tk) hooldamine. 2022. aastal on hoiuala tähistatud kaasaegselt ja nõuetele vastavalt. Tähised on paigutatud järve põhjaosas asuva väljavoolu juurde, hoiuala idaosas põllu ja metsa piirile ning lõunaosas Vissi järvega ühendava kanali otsa. Kaitsekorralduskava koostamise välitöödel (aprill 2022) tehti kindlaks, et tähised on nähtavad ja lähiajal võsast puhastamist ei vaja (joonis 2). Prioriteet II, korraldaja RMK.



Joonis 2. Tähiste hooldamine Viisjaagu järve hoiualal (*aluskaart: Maa-amet 2022*).

4.1.3 Kavad, eeskirjad

4.1.3.1 Kaitsekorralduskava uuendamine ja tulemuslikkuse hindamine

Kaitsekorralduskava periood on planeeritud kümnele aastale. Perioodi lõppedes koostatakse Viisjaagu järve hoiualale uus kaitsekorralduskava. Kaitsekorralduse tulemuslikkuse hindamine toimub vastavalt tabelis 1 esitatud eesmärkidele kaitsekorraldusperioodi lõpus lähtuvalt seatud kriteeriumidest. Prioriteet I, korraldaja KeA.

4.2. Tegevuste eelarve

Eelarve tabelisse 2 on koondatud eelnevate analüüsidenä esitatud tööd, mis on täitmiseks käesoleva kaitsekorralduskavaga ettenähtud perioodi jooksul.

Tabelis on tegevused jaotatud vastavalt tegevuse olulisusele järgmistesse prioriteetsusklassidesse:

- 1) esimene prioriteet – hädavajalik tegevus, milleta kaitse-eesmärkide täitmine planeeritavas ajavahemikus on võimatu, see on väärtuste säilimisele ja toimiva ohuteguri kõrvaldamisele suunatud tegevus; kaitsekorralduse tulemuslikkuse hindamiseks vajalik tegevus;
- 2) teine prioriteet – vajalik tegevus, mis on suunatud väärtuste taastamisele, eksponeerimisele ja potentsiaalsete ohutegurite kõrvaldamisele;
- 3) kolmas prioriteet – soovituslik tegevus ehk tegevus, mis aitab kaudselt kaasa väärtuste säilimisele ja taastamisele ning ohutegurite kõrvaldamisele.

Tabel 2. Tegevuste eelarve ja ajakava (KeA – Keskkonnaamet, RMK – Riigimetsa Majandamise Keskus).

Jrk	Tegevuse nimetus	Tegevuse tüüp	Korraldaja	Prioriteet	2022	2023	2024	2025	2026	2027	2028	2029	2030	2031	Kokku
Sadades eurodes															
Uuringud															
4.1.1.1	Hüdrobioloogiline uuring	Uuring	KeA	III					x						x
4.1.1.2	Väliskoormuse hindamine	Uuring	KeA	III									x		x
Taristu															
4.1.2.1	Tähiste hooldamine (3 tk)	Kaitsealuste objektide tähistamine	RMK	II							x				x
Kavad															
4.1.3.1	Kaitsekorralduskava uuendamine ja tulemuslikkuse hindamine	Tegevuskava	KeA	I					x					x	x

5. KASUTATUD ALLIKAD

Viisjaagu järve hoiuala kaitsekorralduskava 2012-2021

EELIS (Eesti looduse infosüsteem), Keskkonnaagentuur. 29.03.2022

Ott, I. 2010. Viisjaagu, Lavatsi ja Valguta Mustjärve hüdrobioloogilised uuringud. Eesti Maaülikooli põllumajandus- ja keskkonnainstituut, Limnoloogiakeskus. Tartu.

Mäemets, A. 1977. Eesti NSV järved ja nende kaitse. Tallinn.

Hoiualade kaitse alla võtmine , RT I 2006, 27, 203,
<https://www.riigiteataja.ee/akt/1035397?leiaKehtiv> 28.03.2022

Euroopa Komisjonile esitatav Natura 2000 võrgustiku alade nimekiri, RT III, 04.04.2017, 6
<https://www.riigiteataja.ee/akt/304042017006?leiaKehtiv> 28.03.2022

LISA. 1 Viisjaagu järve HA kaitsekorralduskava 2012-2021 tulemuslikkuse hindamine

Väärtused ja kaitsekorralduslikud tegevused	Indikaator	Algseis	Kriteerium	Tulemus
Viisjaagu järv	Hapnikuolud järves	Hapnikurežiimi paranemine sügavamates veekihtides ning talvel jää all võrreldes 2010. aasta näitajatega	Hapniku kontsentratsioon vees	Viimased uuringud 2010. aastal, pärast seda pole mõõtmisi tehtud.
Viisjaagu järve seisund (VRD järgi tüüp III)	Järve üldine ökoloogiline seisund	Viisjaagu järve üldlimnoloogiliste ja EL VRD vastavate kriteeriumide järgi on hinnang nende näitajate osas hea või väga hea	Biootilised ja abiootilised näitajad	Viimased uuringud 2010. aastal, pärast seda pole biootilisi ja abiootilisi näitajaid mõõdetud
Viisjaagu järve elupaik 3130	Tüübiomased liigid	Tüübiomaste kalaliikide säilimine järves. Liikide arvukus ja levikuala on sama või suurenenud võrreldes inventuuriaegsete näitajatega	Liikide säilimine vähemalt heal tasemel	Kalaliikide uuringut ei ole läbi viidud ja võrreldavad andmeid ei ole.